

Maîtrise d'ouvrage:

CROUS de l'Académie de Créteil

70, avenue du Général de Gaulle,
94010 CRETEIL Cedex
achat@crous-creteil.fr
01 45 17 06 43

Ouvrage :

Restaurant universitaire du Kremlin-Bicêtre

63, rue Gabriel Peri, 94270 KREMLIN-BICÊTRE

Maîtrise d'oeuvre:

Architecte :

Studio Kiraw

10 Villa Collet,
75014 PARIS
contact@studiokiraw.fr
09 54 00 13 87

BET Fluides :

RCA

1 rue des Mésanges,
77680 ROISSY EN BRIE
d.etile@bet-rca.fr
09 50 94 81 70

BE Cuisine :

Toutes les cuisines

99 rue Charles Bassée,
94120 FONTENAY SOUS BOIS
contact@touteslescuisines.fr
07 68 89 45 44

Coordinateur SSI :

Gayet SSI

39 rue Colette,
95310 SAINT OUEN
L'AUMONE
sgayet.gayetssi@orange.fr
01 30 37 70 92

Bureau de contrôle :

POINT CONTROLES

1 Allée, Emile Cohl,
77200, TORCY
christian.chekam@pointcontroles.fr
09 87 57 05 50 / 07 88 29 17 21

Coordinateur SPS :

QUALICONSULT SECURITE

127/131 Chemin des Bassins, Zone
Europarc, 94035 CRETEIL
yacine.haddar@qualiconsult.fr
06 82 55 19 82

N° de document :

05

Titre:

Phase du projet :

DCE

Notice de chantier

Date :

18/07/2025

Echelle :

Indice :

Date :

Modifications :

Dessin :

0	18/07/2025	Premier indice	Studio Kiraw
-	-	-	-
-	-	-	-
-	-	-	-
-	-	-	-



studiokiraw

Notice d'Organisation de Chantier

SOMMAIRE

.....	1
1. Objet.....	2
2. Généralités	2
2.1 Contraintes pendant la durée du chantier	2
2.2 Cloisonnement séparatif chantier / Zones en activité	2
3. Installations communes de chantier	2
3.1 Généralités.....	2
3.2 Base vie	2
3.3 Dépenses communes de chantier.....	3
4. Accès de chantier	3
4.1 Accès chantier.....	3
4.2 Stationnement des véhicules de chantier	3
4.3 Zone de stockage.....	3
5. Phasage	3
5.1 Organisation du phasage.....	3
5.2 Plans de phasage.....	4
6. Conditions de travail	5
6.1 Horaires.....	5
6.2 Comportement.....	5
6.3 Protection des ouvrages	5
6.3.1 Protection des ouvrages existants	5
6.3.2 Protection des ouvrages neufs réalisés	5
6.4 Protection des ouvrages	5
7. Organisation générale de la circulation des documents	5
7.1 Principe de diffusion	5
8. Approbation des plans / documents / notes	6
9. Réunions et visites de chantier	6

1. OBJET

Les travaux auront lieu à l'adresse suivante :

63 rue Gabriel Péri, KREMLIN BICÊTRE

Ils ont pour objet l'extension et le réaménagement du restaurant universitaire situé au sein de la faculté de médecine du Kremlin Bicêtre.

Le chantier se déroulera en site occupé et fera l'objet d'un phasage décrit à l'article 3 de la présente notice.

2. GENERALITES

Le plan d'organisation et d'installation de chantier qui sera réalisé par l'entreprise titulaire du Lot 01 devra prendre en compte l'organisation spécifique de l'ensemble des entreprises.

Toute proposition d'aménagement de l'organisation du chantier faite par les entreprises et tendant à faciliter la bonne marche et l'organisation des travaux pourra être soumise, pour autant qu'elle soit accompagnée d'un mémoire justificatif et des plans correspondants et qu'elle prenne en compte :

- Le respect des délais fixés à l'acte d'engagement.
- La compatibilité avec le calendrier contractuel.
- Le respect des règles d'hygiène et de sécurité
- La conformité avec les autres documents contractuels, notamment en matière de stabilité des ouvrages et de sécurité des personnes.
- Les prescriptions de qualité environnementale.

2.1 Contraintes pendant la durée du chantier

Les entreprises devront prendre en compte les éléments suivants :

- Limitation des nuisances de toute nature, suivant réglementation en vigueur (bruits, vibrations, poussières, etc.).
- Maintien du fonctionnement du bâtiment et des locaux en activité.
- Respect des différents flux du personnel à l'intérieur des bâtiments, comme sur l'ensemble du site y compris pour les différents accès au site.
- Maintien de la continuité des réseaux et équipements techniques
- Les horaires de chantier sont fixés de 08h00 à 17h30 (hiver) – 18h00 (été), du lundi au vendredi pour les intervenants extérieurs. Toute demande d'intervention en dehors de ces plages horaires devront faire l'objet d'une demande spécifique 5 jours à l'avance.
- Les travaux par point chaud seront surveillés par des personnels compétents des entreprises. Tous les intervenants auront l'obligation de se soumettre aux exigences de protections incendie (extincteurs, sable à proximité...). L'établissement et la gestion des permis feu sont sous la responsabilité des entreprises qui s'adressent à la faculté de médecine. Chaque intervenant devra demander son permis feu quotidiennement et assurer la sécurité à son poste de travail.

2.2 Cloisonnement séparatif chantier / Zones en activité

Le chantier dans ses différentes phases, devra former un environnement clos et indépendant du reste des bâtiments en activité. Sur l'emprise intérieure des travaux de l'opération, l'entreprise titulaire du lot 01 devra isoler les zones travaux par des cloisons étanches

3. INSTALLATIONS COMMUNES DE CHANTIER

3.1 Généralités

La base vie se composera de bungalows de plein pied situés au niveau du parking de la faculté de médecine

3.2 Base vie

La fourniture et la pose de la base vie est à la charge du lot 01

Les entreprises s'installeront dans la base vie dédiée au chantier installée par le Lot 01 mis en place à l'extérieur du chantier. Les cantonnements et bungalows seront affectés en fonction des effectifs estimés ci-après. La base vie sera pré-équipée en mobilier, casiers vestiaires, réfectoires, etc... L'entretien et le nettoyage sera assuré par le Lot 01

3.3 Dépenses communes de chantier

Bien qu'étant en marché public, Il sera fait application de la norme NFP 03-001 en vigueur : "Cahier des clauses administratives générales applicables aux travaux de bâtiment faisant l'objet de marchés privés" en ce qui concerne la gestion du compte prorata. Aucune autre pièce contractuelle du marché autre que le C.C.A.P marché ne pourra déroger aux dispositions prévues par la norme AFNOR NFP 03-001 sur le compte prorata et aux présentes dispositions particulières qui viennent compléter ladite norme et y dérogent sur certains points.

Toutes les entreprises titulaires d'un marché intervenant sur le chantier participent aux dépenses du compte prorata.

La gestion du compte prorata est assurée par le titulaire du lot n°01 sous le contrôle d'au moins 2 autres titulaires de marché à désigner à lors de la période de préparation du chantier.

Dépenses de fonctionnement :

- Gestion du compte prorata
- Les consommations en énergie (eau et électricité) de la base vie et du chantier
- Les consommations télécom/internet de la base vie ;

Dépenses d'exploitation :

- Les consommables divers de fonctionnement de la base vie (papier toilette, savon, papier sèche main, etc...)
- Le nettoyage de la base vie et du chantier en cas de défaillance des entreprises

Tout manquement dans la mise en œuvre et/ou la réalisation des dépenses d'intérêts communes, entraînera la réalisation de celles-ci par un intervenant extérieur sous l'autorité et décision de la Maîtrise d'Œuvre avec imputation au compte prorata.

4. ACCES DE CHANTIER

4.1 Accès chantier

L'accès du personnel à la base-vie du chantier se fera par la voie carrossable au sein du CHU.

Un contrôle d'accès est établi à l'entrée du CHU. Un second contrôle est assuré à l'entrée du parking de la faculté de médecine.

4.2 Stationnement des véhicules de chantier

Aucune place de parking ne pourra être attribuée.

4.3 Zone de stockage

Compte tenu de la limitation des zones de stockage, il est recommandé aux entreprises de veiller à tenir une planification précise de leurs approvisionnements. Ceux-ci doivent être faits par petites quantités en suivant au plus près, les nécessités des travaux. Le stockage de produits combustibles liquides est exclu.

En fonction de l'avancement des travaux et en accord avec l'OPC, des zones à l'intérieur du bâtiment seront mises à la disposition des entreprises le désirant, pour leur stockage de matériaux (sous réserve des charges). Chaque entreprise aura à sa charge la pose et la dépose de portes provisoires et l'ensemble des matériaux stockés restera sous son entière responsabilité.

5. PHASAGE

5.1 Organisation du phasage

Les travaux étant en site occupé, un phasage a été mis en place et se déroulera selon le planning prévisionnel intégré dans le DCE.

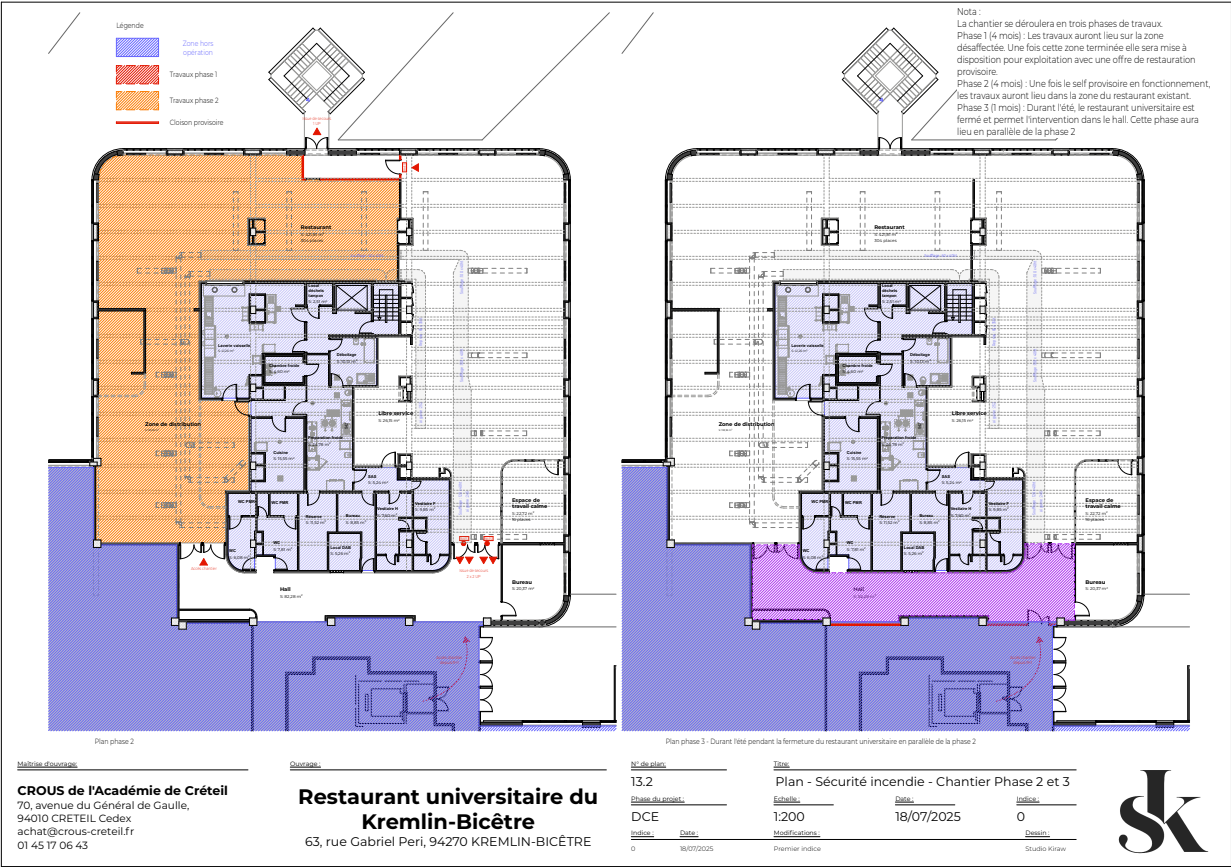
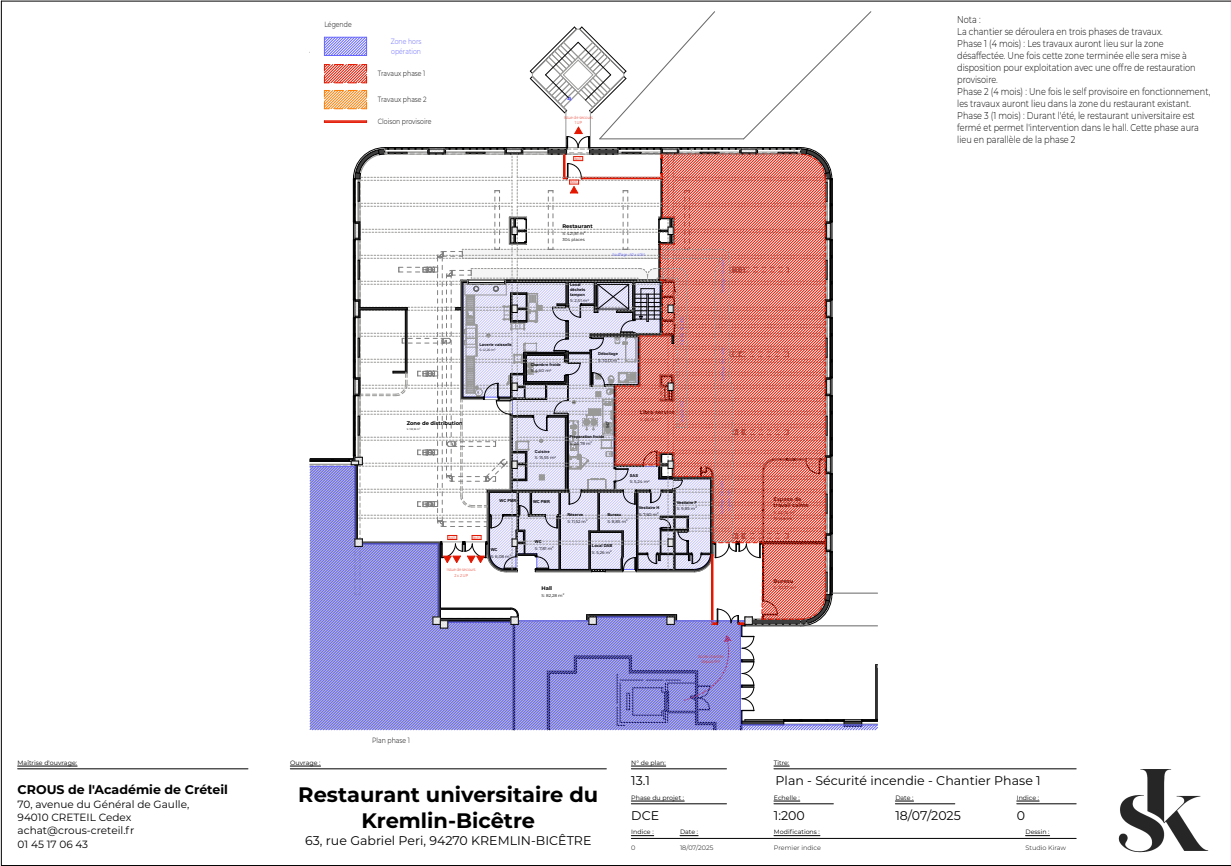
Afin de préserver un moyen de restauration pour les étudiants tout au long du chantier, celui-ci a été pensé en trois phases.

Phase 1 (4 mois) : Les travaux auront lieu sur la zone désaffectée. Une fois terminée, elle sera mise à disposition pour exploitation avec un self provisoire.

Phase 2 (4 mois) : Une fois le self provisoire en fonctionnement, les travaux auront lieu dans la zone du restaurant existant.

Phase 3 (1mois) : Durant l'été le restaurant universitaire est fermé et permet l'intervention dans le hall. Nous profiterons aussi de cette période pour effectuer les finitions avec une projection de livraison à la fin de l'été pour une réouverture complète début septembre.

5.2 Plans de phasage



Plan phase 3 - Durant l'été pendant la fermeture du restaurant universitaire en parallèle de la phase 2

6. CONDITIONS DE TRAVAIL

6.1 Horaires

Les horaires de chantier sont fixés de 08h00 à 17h30 (hiver) – 18h00 (été), du lundi au vendredi pour les intervenants extérieurs.

En cas de besoin, les interventions les samedis se feront sur demande MOA sans contrepartie financière, aux mêmes horaires qu'en semaine.

L'entreprise qui souhaite travailler en dehors de ces horaires, doit demander une dérogation auprès de la Maîtrise d'Ouvrage, la Maîtrise d'Œuvre, l'OPC et respecter le Code du travail. Les surcoûts devront être supportés par les demandeurs.

Chaque entreprise devra indiquer dans son offre, les moyens et effectifs y compris pour les périodes creuses (période estivale Juillet - Août et période de fin d'année).

Ces périodes creuses ne devront pas entraîner de baisse d'effectifs.

6.2 Comportement

Il est interdit d'introduire, de stocker et de consommer des boissons alcoolisées dans l'enceinte du chantier. Il est interdit de fumer dans la base vie du chantier et sur les zones de travaux à l'intérieur du bâtiment.

Le Maître d'Œuvre se réserve le droit de renvoyer du chantier toute personne impliquée dans des actes belliqueux, ou pour le non-respect des règles de sécurité ou pour toute dégradation sur les ouvrages réalisés.

6.3 Protection des ouvrages

6.3.1 Protection des ouvrages existants

La protection des ouvrages existants est de la responsabilité de chaque entreprise en fonction de son intervention.

6.3.2 Protection des ouvrages neufs réalisés

Jusqu'à la réception de l'ouvrage, chaque entreprise assume la garde de ses propres ouvrages. Elle doit en assurer la protection.

En cas de dégradations ou de destructions par suite du fait d'un tiers, d'un cas fortuit ou d'une circonstance de force majeure ; l'entreprise doit assurer à ses frais la remise en état de ses ouvrages, sans pouvoir rechercher la responsabilité du Maître d'Ouvrage. Ces dispositions concernent également les ouvrages existants.

Il lui appartient en pareille circonstance, d'exercer toute action contre le ou le(s) responsable(s) des dommages, sans que ses obligations vis-à-vis du Maître d'Ouvrage et le délai d'exécution des travaux ne s'en trouvent affectées.

6.4 Protection des ouvrages

L'entrepreneur est considéré comme s'étant rendu sur place avant la remise de son offre et avoir examiné les lieux avec attention, afin d'avoir une parfaite connaissance de l'opération, du terrain, de ses abords et des contraintes afférentes.

L'entrepreneur doit, en particulier, vérifier toutes les données sur place (cotes en plan, cotes d'altitude, réseaux existants, etc.) et sera tenu pour responsable des manques de concordance qu'il n'aura pas signalés en temps utile.

Il est rappelé que la zone d'intervention est susceptible de contenir de l'amiante. Chaque titulaire de lot intégrera dans son offre toutes les dispositions nécessaires pour intervenir sur les éléments concernés dans le respect de la réglementation et notamment des préconisations du CSPS ainsi que de la médecine du travail. L'entrepreneur aura notamment du personnel qualifié et formé pour l'intervention en sous-section 4.

7. ORGANISATION GENERALE DE LA CIRCULATION DES DOCUMENTS

7.1 Principe de diffusion

L'ensemble des plans et documents d'exécutions diffusés devront obligatoirement être accompagnés d'un bordereau de diffusion faisant figurer les éléments suivants :

- Entreprise émettrice
- Date de diffusion
- Numéro plan /document /note de calcul

- Indice / Libellé du plan
- Liste de diffusion

Tous les documents seront diffusés à l'ensemble des intervenants de la maîtrise d'œuvre ainsi que de la maîtrise d'ouvrage.

Les noms de tous les documents devront répondre à la nomenclature mise en place par la maîtrise d'œuvre au démarrage du chantier

8. APPROBATION DES PLANS / DOCUMENTS / NOTES

Les visas de la Maîtrise d'Œuvre et du Bureau de Contrôle seront diffusés en copie à l'entreprise émettrice, à l'OPC ainsi qu'à chacun des autres intervenants de la Maîtrise d'Œuvre et Bureau de Contrôle.

9. REUNIONS ET VISITES DE CHANTIER

Chaque entreprise titulaire d'un Lot ou mandataire de groupement est tenue d'assister à toutes les réunions, visites ou état des lieux auxquels elle est convoquée. L'entreprise ou le mandataire de groupement est le seul autorisé à y assister, sauf demande ou autorisation expresse du Maître d'Œuvre.

La liste, non limitative, des réunions prévues est la suivante :

- Réunions de chantier hebdomadaires TCE.
- Réunions d'études techniques.
- Réunions de coordination travaux hebdomadaires.
- Réunions mensuelles de pointage des travaux réalisés en vue de l'établissement des décomptes mensuels.
- Visites générales et spécifiques de chantier.
- Visites d'état des lieux ponctuelles

Toutes les entreprises convoquées sont tenues d'assister à ces réunions.

Tout retard ou toute absence non justifiés et non tolérés seront sanctionnés par une pénalité fixée au CCAP.

Par ailleurs, l'utilisation du téléphone portable en réunion n'est pas acceptée, ceci dans le respect de tous. Tout manquement abusif sera sanctionné.